

bernette
sew&go 1
sew&go 3
sew&go 5



Instrukcja obsługi



www.mybernette.com

INSTRUKCJA BEZPIECZEŃSTWA

Korzystając ze sprzętu elektronicznego należy przestrzegać podstawowych zasad bezpieczeństwa. Przed rozpoczęciem jakiegokolwiek pracy na tej maszynie do szycia, prosimy zapoznać się z niżej wymienionymi zasadami:

Proszę przeczytać instrukcję obsługi przed uruchomieniem maszyny.

Instrukcję przechowywać w pobliżu maszyny i przekazywać ją wraz z maszyną, osobom trzecim.

Maszynę należy natychmiast odłączyć od gniazdka elektrycznego po zakończeniu szycia i przed czyszczeniem.

UWAGA NIEBEZPIECZEŃSTWO!

Aby zmniejszyć ryzyko porażenia prądem:

1. Maszyny nigdy nie powinno się pozostawać bez nadzoru, włączoną do prądu.
2. Maszynę należy natychmiast odłączyć od gniazdka elektrycznego po zakończeniu szycia i przed czyszczeniem.
3. PROMIENIOWANIE LED: Nie patrzeć bezpośrednio w źródło oświetlenia.

OSTRZEŻENIE!

Aby zmniejszyć ryzyko pożaru, porażenia prądem albo zranienia osób należy:

1. Maszyny nie mogą użytkować dzieci poniżej 8 roku życia lub osoby z ograniczoną

sprawnością umysłową lub osoby z brakiem doświadczenia i umiejętności związanymi z obsługą maszyny o ile nie będą pod opieką innej osoby, która zadba o ich bezpieczeństwo.

2. Nie traktować tej maszyny jako zabawki. Szczególnie kiedy maszyna jest użytkowana w pobliżu dzieci lub osób z obniżoną sprawnością umysłową.
3. Użytkować tę maszynę zgodnie z przeznaczeniem, według wskazówek zamieszczonych w Instrukcji. Używać tylko oryginalnych akcesoriów dostarczonych razem z maszyną lub polecanych przez producenta.
4. Należy nadzorować dzieci, aby upewnić się, że nie traktują maszyny jako zabawki.
5. Nigdy nie obsługiwać tej maszyny, jeśli ma uszkodzony kabel zasilający albo wtyczkę lub jeśli pracuje niewłaściwie, została uszkodzona, albo wpadła do wody. Maszynę należy dostarczyć w takim przypadku do najbliższego autoryzowanego dealera albo punktu serwisowego w celu sprawdzenia, naprawy, regulacji elektrycznej lub mechanicznej.
6. Nigdy nie używać maszyny z zakrytymi otworami wentylacyjnymi. Otwory wentylacyjne i rozrusznik nożny należy utrzymywać w czystości, wolne od kurzu i ścinków.
7. Trzymać palce z dala od ruchomych elementów. Szczególną uwagę zwrócić na okolice igły.
8. Zawsze używać właściwej płytki ścięgowej. Niewłaściwa płytka może spowodować skrzywienie lub złamanie igły.
9. Nie używać zgiętych lub zbitych igieł.
10. Nie pociągać ani nie pchać tkaniny podczas szycia. Może to doprowadzić do skrzywienia lub złamania igły.
11. Wyłączyć maszynę podczas dokonywania regulacji wokół igły, takich jak: nawlekanie igły, wymiana igły, nawlekanie szpulki lub wymiana stopki.

12. Zawsze wyłączać maszynę z sieci (odłączyć przewód z gniazda) przed zdjęciem obudowy, oliwieniem lub podczas wszelkich regulacji wspomnianych wyżej. Konserwacji i czyszczenia nie mogą dokonywać dzieci bez nadzoru.
13. Nigdy nie wkładać żadnych zbędnych przedmiotów do wnętrza maszyny.
14. Nie używać maszyny poza pomieszczeniami zamkniętymi. Używać maszynę w czystych i suchych warunkach.
15. Nie używać maszyny, gdy w pobliżu są stosowane produkty (aerozole) zawierające w składzie tlen.
16. Aby odłączyć maszynę od źródła zasilania najpierw należy wyłączyć wyłącznik główny, a następnie wyjąć wtyczkę. Nie wyłączać z sieci przez ciągnięcie za sznur. Aby wyłączyć z sieci, należy chwycić wtyczkę, nie sznur.
17. Jeśli przewód lub rozrusznik zostaną uszkodzone, należy je wymienić na oryginalne zamienniki. Prosimy o kontakt z serwisem.
18. Nigdy nie kłaść przedmiotów na rozrusznik nożny.
19. Wymieniać żarówkę na nową, tego samego rodzaju.
20. Maszynę można używać wyłącznie z rozrusznikiem typu KD-1902, FC-1902 (110-120V) / KD-2902, FC-2902A, FC-2902C, FC-2902D (220-240V) / 4C-316B (110-125V) / 4C-316C (127V) / 4C-326C (220V) / 4C-326G (230V) / 4C-336G (240V) / 4C-336G (220-240V).
21. Głośność maszyna podczas normalnej pracy powinna mieścić się poniżej 75db(A).
22. Maszyna posiada system podwójnej izolacji (za wyjątkiem USA i Kanady). Używać identycznych części zamiennych. Przeczytać instrukcję serwisowania urządzeń podwójnie izolowanych.

NAPRAWA URZĄDZEŃ PODWÓJNIE IZOLOWANYCH

W produktach podwójnie izolowanych zapewnione są dwa systemy izolacji zamiast uziemienia. Maszyna nie posiada uziemienia i nie należy go dodawać. Naprawa urządzeń podwójnie izolowanych wymaga specjalistycznej wiedzy i powinna być wykonywana przez wykwalifikowany personel.

Wymiana części musi się odbywać na identyczne. Produkty podwójnie izolowane są oznaczone słowami: "DOUBLE INSULATION" lub "DOUBLE INSULATED".

Na obudowie może się również znajdować symbol  .

ZACHOWAJ TĘ INSTRUKCJĘ



UWAGA!

- Maszyna przeznaczona jest wyłącznie do użytku domowego. Jeżeli maszyna będzie intensywnie lub komercyjnie eksploatowana, będzie wymagać regularnego czyszczenia i częstszej konserwacji.
- Części zużyte mechanicznie, nie będą wymieniane bezpłatnie nawet w okresie gwarancji. Decyzja odnośnie postępowania w poszczególnych przypadkach należy do personelu autoryzowanego serwisu.



Zalecenie:

Jeżeli maszyna była przechowywana w chłodnym pomieszczeniu, powinna być przeniesiona w ciepłe miejsce na godzinę, przed jej włączeniem.

Wszystkie prawa zastrzeżone

Z powodu ciągle wdrażanych ulepszeń technologicznych, maszyna i jej funkcje, jej komponenty i akcesoria, mogą podlegać zmianom, bez uprzedniego informowania. Akcesoria dostarczane wraz z maszyną, mogą się różnić, w zależności od kraju.



Ochrona środowiska

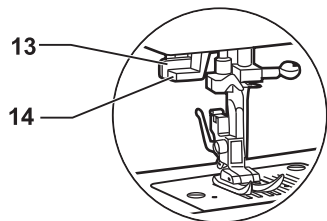
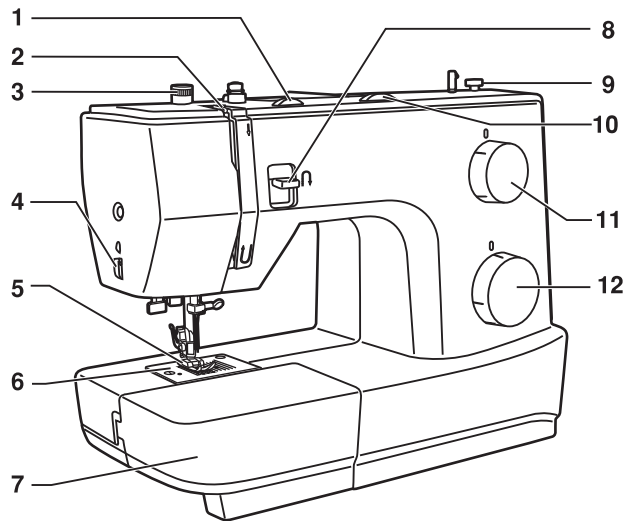
BERNINA przestrzega zasad ochrony środowiska. Staramy się wywoływać jak najmniejszy wpływ na środowisko już podczas produkcji urządzeń.

Po zakończeniu eksploatacji urządzenia, należy poddać je utylizacji, zgodnie z krajowymi dyrektywami. Nie wyrzucać maszyny z pozostałymi śmieciami domowymi. W przypadku wątpliwości, proszę skontaktować się z Dystrybutorem BERNINA.

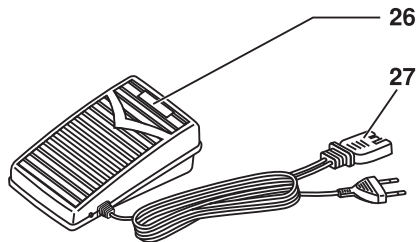
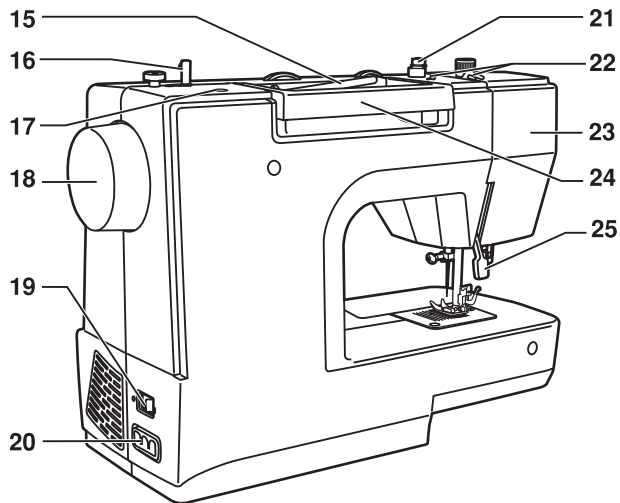
Maszyny elektroniczne wyrzucane razem z innymi śmieciami powodują ryzyko łączeni się niebezpiecznych substancji w wodami gruntowymi, które mogą następnie powrócić do łańcucha pokarmowego, wpływając niekorzystnie na zdrowie ludzi i zwierząt.

Wymieniając starą maszynę na nową, sprzedający ma obowiązek przyjąć starą maszynę do utylizacji bez dodatkowych opłat.

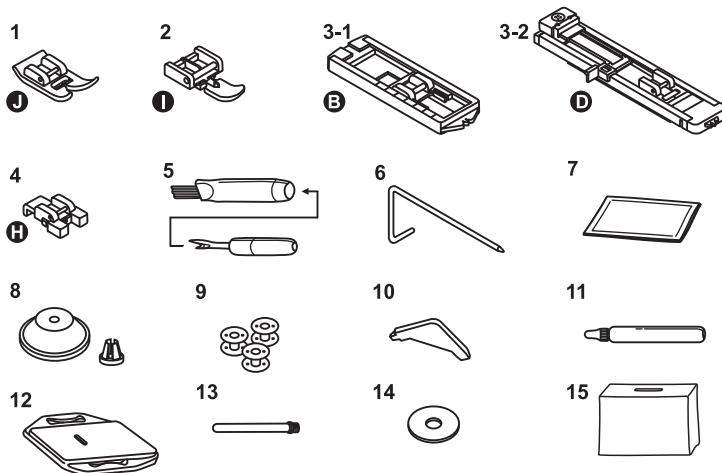
Przegląd maszyny	7	Ścieg ślepy, kryty	27
Akcesoria	9	Ścieg owerlokowy	28
Przygotowanie maszyny	10	Przyszywanie guzików (dla sew&go 1/3).....	29
Stół do szycia.....	10	Przyszywanie guzików (dla sew&go 5).....	30
Podłączanie maszyny do źródła prądu	11	Dziurka na guziki w 4 krokach (dla sew&go 1/3)	31
Regulacja siły docisku stopki	12	Dziurka na guziki w 1 krokach (dla sew&go 5)	32
Dźwignia podnoszenia stopki	13	Wykonywanie dziurki na materiale elastycznym.....	33
Nakładka do cerowania	13	Wszywanie zamków	34
Wymiana stopki.....	14	Stopka do podwinieć.....	35
Nawijanie nitki na szpulkę.....	15	Potrójny zygzak	36
Zakładanie bębena	16	Ścieg potrójny prosty/zygzak	37
Zakładanie igły	17	Ścieg plaster miodu	38
Nawlekanie górnej nitki	18	Cerowanie	39
Automat do nawlekania igły	19	Praktyczne ściegi.....	40
Napężenie nici górnej	20	Pikowanie	41
Wyciąganie nitki dolnej	21	Patchworki	42
Dobór igieł / materiałów / nici - c.d.....	22	Aplikacje	43
Wybór ściegu	23	Podwójna igła	44
Pokrętło szerokości ściegu & pokrętło długości ściegu	24	Monogramy i haftowanie.....	45
Szycie		Konserwacja i czyszczenie	47
Szycie ściegiem prostym	25	Poradnik - jak radzić sobie z niektórymi problemami	48
Zabezpieczanie ściegu(rozpoczynanie I kończenie ściegu)..	26		



1. Pokrętło regulacji naprężenia nitki
2. Podciągacz górnej nitki
3. Docisk stopki
4. Obcinacz nici
5. Stopka
6. Płytkę ściegowa
7. Stół i pojemnik z akcesoriami
8. Dźwignia szycia wstecz
9. Wyłącznik nawijania nici
10. Pokrętło szerokości ściegu (w modelu sew&go 5)
11. Pokrętło długości ściegu
12. Pokrętło wyboru ściegu
13. Dźwignia automatycznej dziurki (w modelu sew&go 5)
14. Nawlekcacz igły (w modelu sew&go 3 / 5)



15. Kołek szpulki
16. Nawijacz szpulki
17. Otwór na pionowy kołek szpulki
18. Koło zamachowe
19. Główny wyłącznik zasilania prądem
20. Main plug socket
21. Naprężacz szpulowania nici
22. Prowadnik nici
23. Osłona żarówki
24. Uchwyt do przenoszenia
25. Dźwignia opuszczania stopki
26. Rozrusznik
27. Kabel zasilający



Akcesoria są umieszczone w pojemniku na akcesoria.

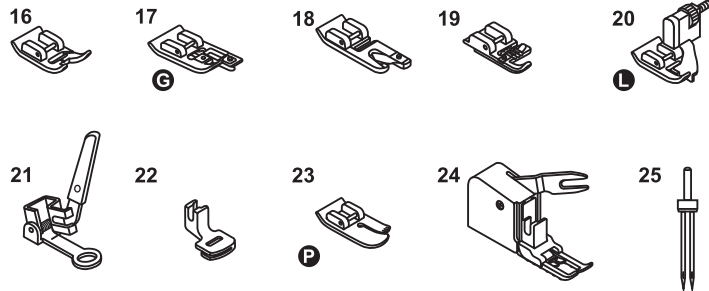
Wypożazenie standardowe:

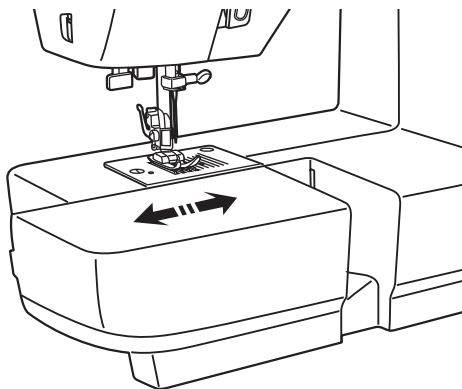
1. Stopka podstawowa
2. Stopka do wszywania zamków
- 3-1. Stopka do dziurek dla sew&go 1/3
- 3-2. Stopka do dziurek dla sew&go 5
4. Stopka do naszywania guzików
5. Pędzelek & przecinak
6. Prowadnik krawędziowy
7. Zestaw igieł
8. Mała i duża blokada szpulki
9. Szpulki na nić dolną
10. Śrubokręt L
11. Oliwiarka
12. Płytkę do cerowania
13. Długi dodatkowy trzpień na nić V
14. Filc pod szpulkę
15. Pokrowiec

Akcesoria opcjonalne

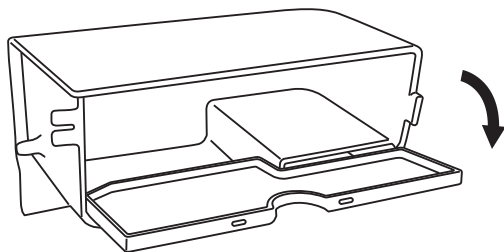
16. Stopka do ściągów dekoracyjnych
17. Stopka overlokowa
18. Stopka do podwijania
19. Stopka do wszywania kordonku
20. Stopka do ściegu krytego
21. Stopka do cerowania / haftowania
22. Stopka do marszczenia
23. Stopka do patchworku
24. Stopka z górnym transportem
25. Podwójna igła

* Akcesoria opcjonalne nie znajdują się na wyposażeniu. Można je jednak nabyć u Dystrybutora Twojej maszyny.

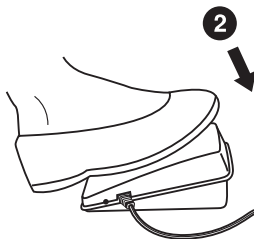
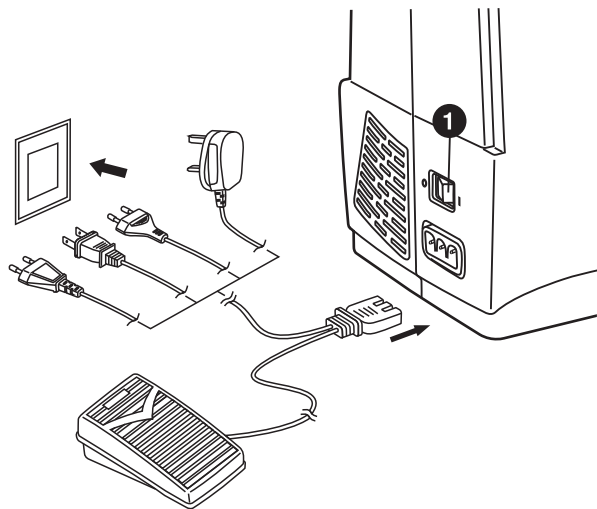




1. Trzymając pojemnik na akcesoria wysuń go w lewo tak, jak wskazuje rysunek.



2. Wewnątrz pojemnika można przechowywać akcesoria.

**Uwaga:**

Wyciągnij kabel zasilający z kontaktu, zawsze gdy maszyna nie jest używana.

Skonsultuj się z wykwalifikowanym elektrykiem w razie wątpliwości, jak podłączyć maszynę do źródła prądu.

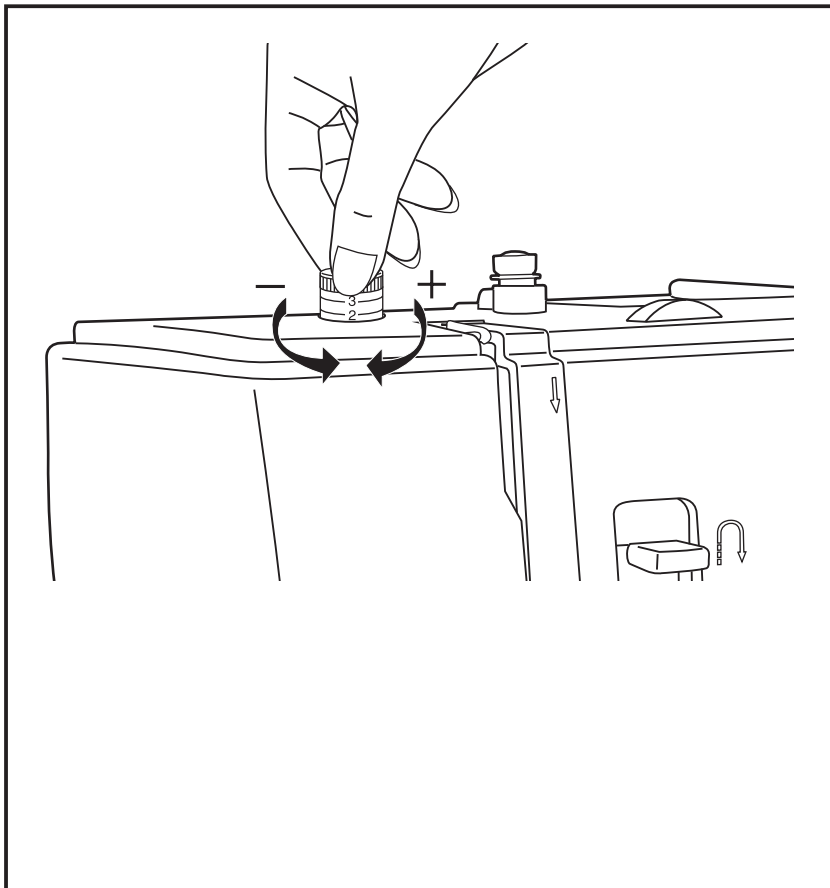
Podłącz maszynę do źródła prądu, w taki sposób, jak zostało to zilustrowane.

Oświetlenie

1. Wraz z włączeniem maszyny (wyłącznik w pozycji ("I"), światło włącza się automatycznie.

Rozrusznik nożny

2. Reguluje prędkość szycia.



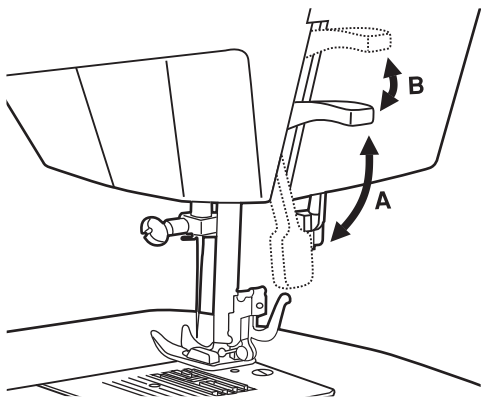
Standardowy docisk stopki wynosi "2".

Docisk stopki został ustawiony fabrycznie i nie ma potrzeby go regulować, chyba że wymaga tego materiał (bardzo cienki lub bardzo gruby).

Aby zmienić wartość docisku stopki, należy ręcznie obrócić śrubę regulacyjną.

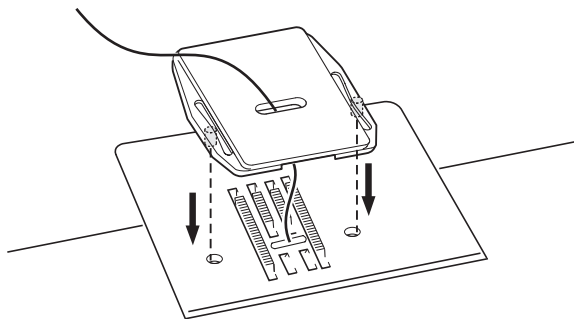
Podczas szycia delikatnych materiałów, zmniejszyć docisk stopki, obracając pokrętkę docisku w stronę przeciwną do wskazówek zegara. Kontynuując obracanie pokrętkę, zostanie ono ostatecznie całkowicie odkręcone od maszyny. Jeśli tak się stanie, obrócić pokrętkę zgodnie ze wskazówkami zegara, aby je zamocować a następnie wyregulować docisk stopki.

Podczas szycia ciężkich materiałów, zwiększyć docisk stopki, obracając pokrętkę docisku w stronę przeciwną do wskazówek zegara. Kontynuując obracanie pokrętkę, zostanie ono ostatecznie całkowicie odkręcone od maszyny. Jeśli tak się stanie, obrócić pokrętkę zgodnie ze wskazówkami zegara, aby je zamocować a następnie wyregulować docisk stopki.



Dźwignia podnoszenia stopki podnosi i opuszcza stopkę. (A)

Aby umieścić pod stopką wielokrotnie złożony lub gruby materiał, stopkę można podnieść do górnej pozycji, ułatwiając sobie tym samym tę czynność. (B)

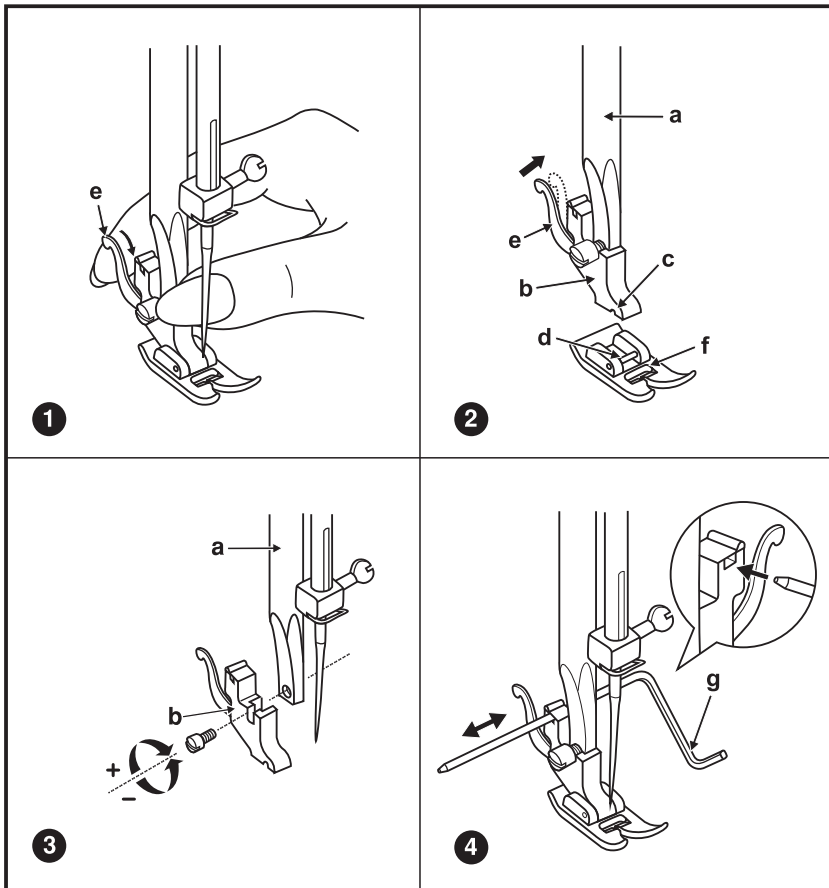


PL Nakładka do cerowania

Do niektórych zadań (np.: Cerowanie, haftowanie) należy korzystać z nakładki zasłaniającej ząbki transportu.

Należy zainstalować nakładkę, zgodnie z ilustracją.

Wracając do normalnego szycia, należy usunąć nakładkę.

**Uwaga:**

Wyłącz maszynę podczas nawlekania igły, wyłącznik w pozycji "O"!

1. Zdejmowanie stopki

Podnieść stopkę za pomocą dźwigni do podnoszenia stopki.

Nacisnąć palcem dźwignię (e), a stopka odłączy się sama.

2. Zakładanie stopki

Opuścić uchwyt stopki (b) za pomocą dźwigni do podnoszenia stopki tak, aby wycięcie (c) znalazło się dokładnie nad trzpieniem (d) stopki.

Stopka (f) zostanie automatycznie zamocowana.

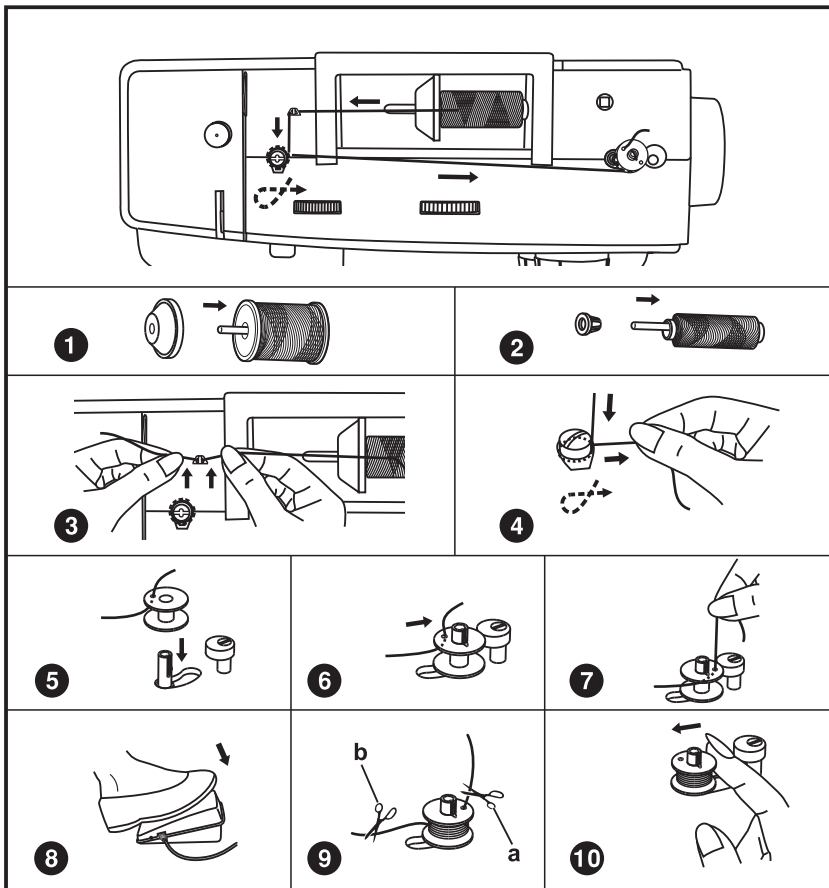
3. Zdejmowanie i mocowanie uchwytu stopki

Podnieść drążek stopki (a) za pomocą dźwigni do podnoszenia stopki.

Zdejmowanie i mocowanie uchwytu stopki przedstawiono na ilustracji.

4. Mocowanie prowadnika

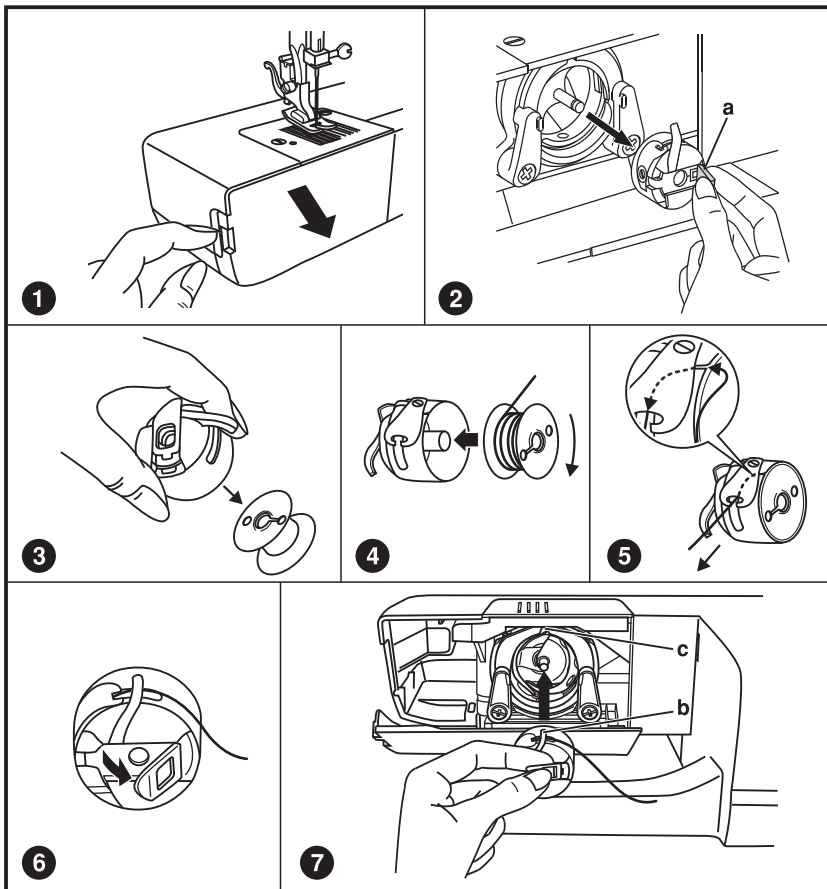
Wsuń prowadnik (g) w otwór uchwytu mocowania stopki tak, jak na rysunku. Przy pomocy prowadnika ustaw, np. Odległość szycia od brzegu tkaniny, rys.



- 1/2. Umieścić szpulkę nici na trzpieniu i zablokować ją odpowiednią rozmiarem blokadą.
3. Wprowadzić nić w metalowy przewodnik.
4. Przewlec nić wokół naprężacza szpulowania, zgodnie z kierunkiem ruchu wskazówek zegara.
5. Przeciągnąć nić przez otwór w szpulce, i zamocować szpulkę na szpulowniku, jak pokazano na obrazku.
6. Przesunąć trzpień szpulownika w prawo.
7. Przytrzymać koniec nitki
8. Nacisnąć na pedał regulatora obrotów
9. Zwolnić rozrusznik nożny po kilku obrotach. Odciąć nadmiar nici najbliższej szpulki (a) jak to możliwe. Nacisnąć ponownie na rozrusznik nożny. Po napełnieniu szpulki, przestaje się ona obracać. Zwolnić rozrusznik nożny i odciąć nić (b).
10. Przesunąć szpulczkę w lewo i zdjąć z trzpienia nawijacza.

Uwaga:

Jeśli dźwignia szpulownika jest przesunięta w prawo (w pozycji nawijania), maszyna nie będzie szyc i nie można obrócić kołem zamachowym. Aby rozpocząć szycie, przesunąć szpulownik w lewo (w pozycję szycia).



Uwaga:

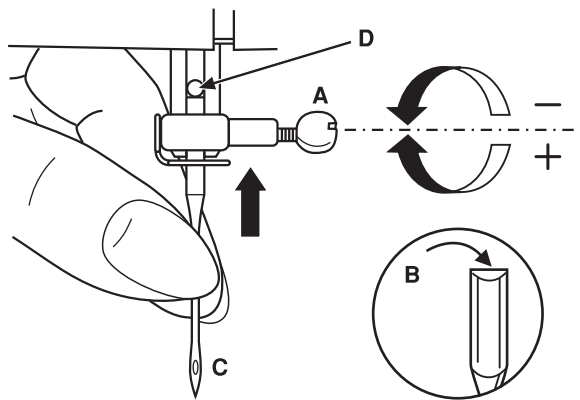
Nie zapomnij wyłączyć maszyny ("O") przed założeniem lub wyciągnięciem bębinka.

Zakładając lub ściągając bębenek należy pamiętać, że igła musi być w najwyższej pozycji.

1. Otworzyć pokrywę.
2. Wyjąć bębenek za metalową kłapkę (a).
3. Wyjąć szpulkę z bębinka.
4. Przytrzymać bębenek jedną ręką. Umieścić szpulczkę w bębniku tak, aby nitka odwijiała się w prawą stronę (zgodnie ze strzałką).
5. Przeciągnąć nitkę przez szczelinę i pod sprężyną naprężającą. Pozostawić około 15 cm nitki na zewnątrz.
6. Przytrzymać bębenek za zatrzask.
7. Upewnić się, że palec bębinka (b) pasuje w otwarcie (c) znajdujące się u góry bieżni chwytnicza, jak pokazano na rysunku.

Uwaga:

Jeśli bębenek nie zostanie poprawnie zamocowany, wypadnie natychmiast po uruchomieniu maszyny.

**Uwaga:**

Nie zapomnij wyłączyć maszyny ("O") przed założeniem lub wyciągnięciem igły.

1. Zmieniaj igłę regularnie zwłaszcza jeżeli, zauważysz oznaki jej zużycia lub jest ona krzywa.

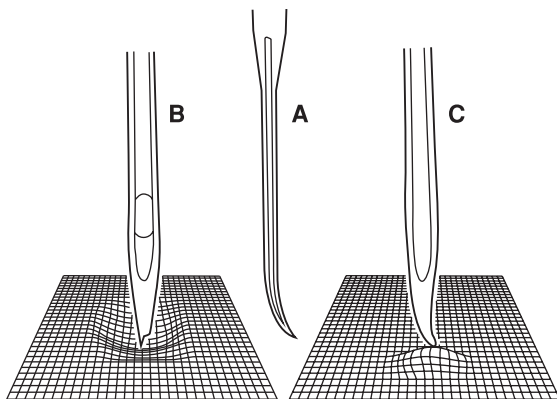
Założ igłę tak, jak na rysunku:

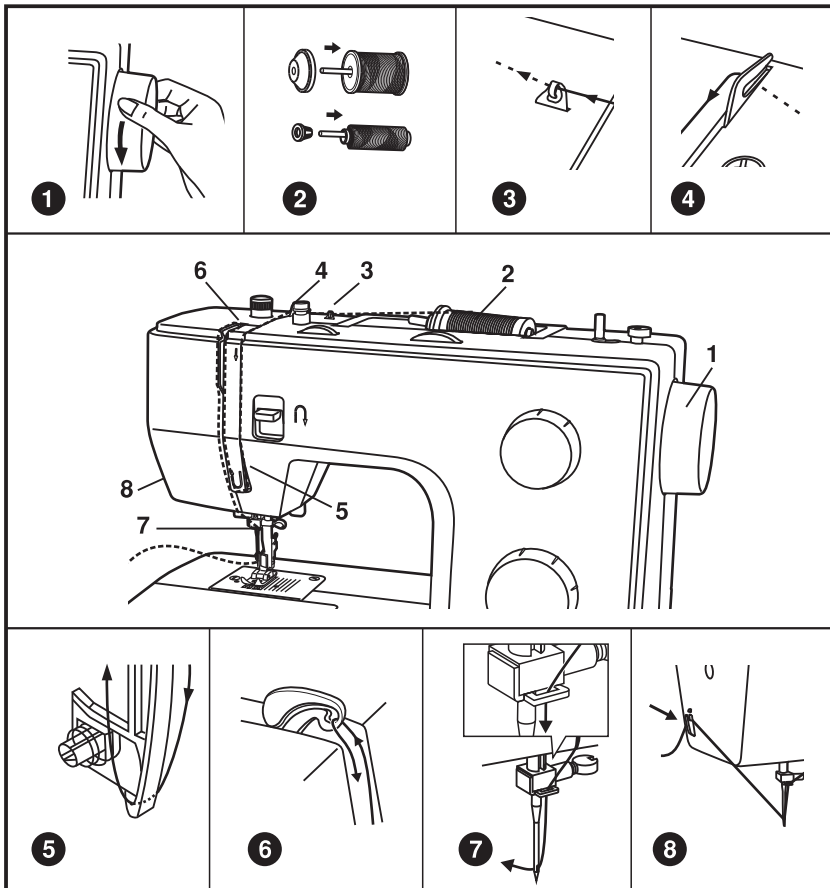
- A. Popuść śrubę mocującą, wyciągnij starą igłę, a następnie załóż nową, dokręcając śrubę. Rys.
 - B. Pamiętaj, aby wkładać igłę płaską stroną do tyłu.
- C/D. Igła powinna być wsunięta do otworu, tak wysoko, jak to jest możliwe.

2. Igły powinny być używane tylko w dobrym stanie.

Oto przykłady igieł, których nie używamy:

- A. Krzywe igły
- B. Z uszkodzonymi ostrzami
- C. Tępe igły





Nawlekanie nitki górnej jest proste, ale jednocześnie niezwykle istotne dla uniknięcia problemów podczas szycia.

1. Podnieść igłę do najwyższej pozycji i przekręcić kółko ręczne w kierunku przeciwnym do ruchu wskazówek zegara tak, aby igła zaczęła się obniżyć. Podnieść stopkę, aby zwolnić naprężacz nitki.

Uwaga: Dla bezpieczeństwa zaleca się odłączenie maszyny od źródła zasilania przed rozpoczęciem nawlekania nitki.

2. Podnieść trzpień na szpulkę. Założyć na trzpień szpulkę nici, tak aby nitka odwijala się jak pokazano na rysunku. W przypadku małych szpułek należy zastosować mały krążek blokujący.

3. Rozwinąć nitkę ze szpulki i poprowadzić ją do prowadników górnej nitki.

4. Przeciągając ją przez sprężynę naprężającą jak na rysunku.

5. Przeciągnąć nitkę ze szpulki przez naprężacz nawijacza a następnie poprowadzić w dół przez prawą szczelinę i do góry przez lewą szczelinę. Podczas tej operacji zaleca się trzymanie nitki pomiędzy szpulką a pierwszym prowadnikiem.

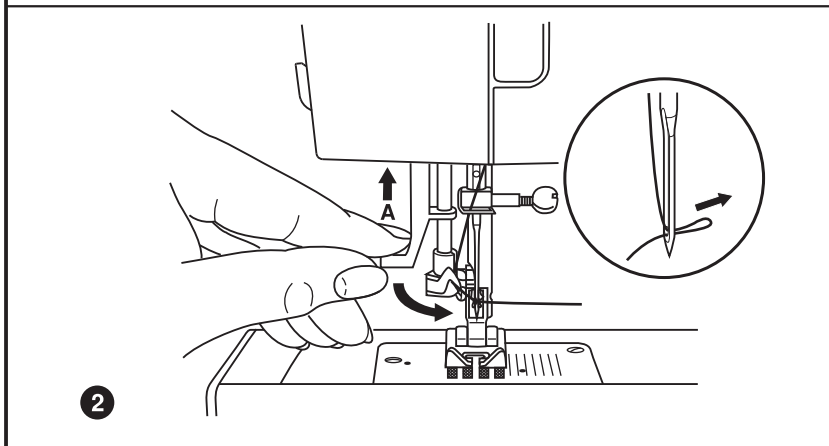
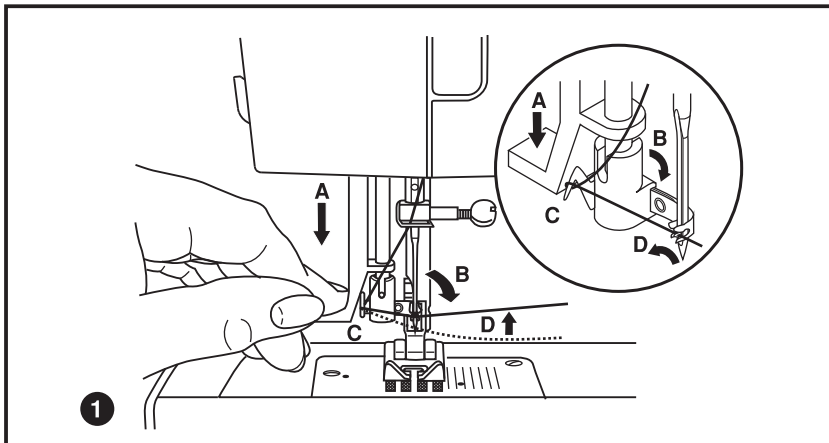
6. W najwyższej pozycji przeciągnąć nitkę z prawej strony do lewej przez oczko podciągacza nitki, a następnie poprowadzić ją z powrotem do dół.

7. Teraz wsunąć nitkę do cienkiego drucianego prowadnika przy uchwycie igły, a następnie przełożyć ją przez oczko igły od przodu do tyłu.

8. Wyciągnąć około 15-20 cm nitki do tyłu za igłę. Odciąć nitkę, korzystając z bocznego obcinacza nitki.

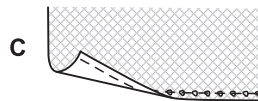
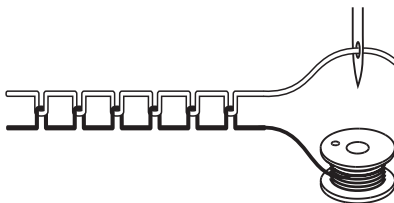
Uwaga:

Jeśli Twoja maszyna została fabrycznie wyposażona w automatyczny nawlekaacz igły, instrukcje dotyczące jego obsługi, znajdują się na kolejnej stronie.

**Uwaga:**

Wyłącz maszynę podczas nawlekania igły, wyłącznik w pozycji "O"!

- Ustaw igłę w jej najwyższym położeniu.
- Opuść ramię (A) do dołu i przytrzymaj w tej pozycji.
- Nawlekacz automatycznie ustawi się w pozycji do nawlekania igły (B).
- Przeciągnij nitkę dookoła prowadnika (C).
- Poprowadź nitkę pod hak przechodzący przez oczko igły, a następnie pociągnij ją do tyłu i unieś do góry (D).
- Puść wolno ramię (A).
- Haczyk nawlekcza powinien przeciągnąć nitkę przez oczko igły.

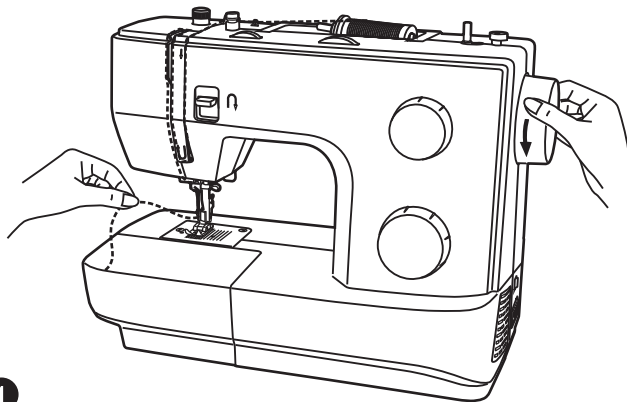


Naprężenie nici górnej

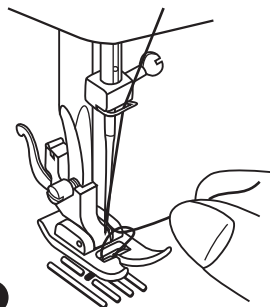
Wyjściowe naprężenie nici górnej: "4".

Aby zwiększyć naprężenie, obrócić pokrętko naprężenia nici na większą cyfrę. Aby zmniejszyć naprężenie, obrócić pokrętko naprężenia nici na mniejszą cyfrę.

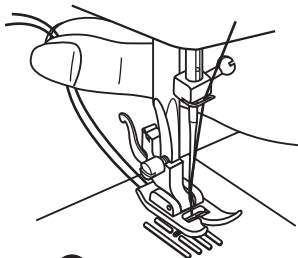
- A. Prawidłowe naprężenie nici
- B. Naprężenie nici górnej za małe, zwiększyć naprężenie
- C. Naprężenie nici górnej za duże, zmniejszyć naprężenie



1



2



3

1. Przytrzymać końcówkę górnej nitki lewą ręką. Obrócić kołem ręcznym do siebie (w kierunku przeciwnym do ruchu wskazówek zegara), aż igła znajdzie się w najwyższej górnej pozycji.

Uwaga:

Jeśli nie da się wyciągnąć nitki dolnej, należy sprawdzić, czy nie zaczęła się w zatrzasku albo za stolikiem wysięgu.

2. Pomału pociągnąć górną nitkę w celu wyciągnięcia dolnej nitki przez otwór w płytce ściegowej.
3. Przełożyć końcówki obydwóch nitek do tyłu, za płytkę ściegową.

POMOCNIK PRZY DOBORZE IGIEŁ, MATERIAŁÓW I NICI

Rozmiar igły	Materiał
10-12(70-80)	Bardzo lekkie tkaniny - cienka bawełna, jedwab, delikatna dzianina, koronka, cienki len, organdy, szyfon.
11-14(75-90)	Lekkie tkaniny tafta, atlas, jedwab, batyst, cienka wełna, bawełna, dzianiny.
14(90)	Średniej grubości tkaniny - bawełna, grubsze dzianiny, jeans, lekki sztruks, len, atlas, materiały ubraniowe.
16(100)	Ciężkie materiały tkaniny wełniane, jeans, gabardyna, sztruks, płótno namiotowe.

WAŻNE: Dostosować grubość igły do grubości nici i materiału.

Nici

Cienkie nici bawełniane, nylonowe lub poliestrowe.

Większość nici sprzedawanych jest w średnich rozmiarach, które dostosowane są do stosowanych materiałów i igieł. Stosuj nici poliestrowe do syntetycznych materiałów, a bawełniane na naturalnych tkaninach. Zawsze stosuj ten sam rodzaj nici górnej i dolnej w maszynie.

WYBÓR IGŁY ORAZ MATERIAŁU

Igła	Opis
HAx1 15x1	Standardowa igła. Rozmiary od cienkich do grubych. 10 (70) do 16 (100)
15x1/ 705H(SUK)	Igła o zaokrąglonym czubkiem. 10 (70) do 16 (100)
15x1/ 705H(SUK)	Igła z zakończeniem kulkowym 10 (70) do 16 (100)
130 PCL	Igła do skóry. 12 (80) to 16 (100)

Rodzaj Materiału

Uniwersalna do cienkich syntetycznych tkanin, naturalnych tkanin wełnianych, bawełny, jedwabiu. Nie należy stosować do dzianin.

Do naturalnych i syntetycznych dzianin, trykotów itp.

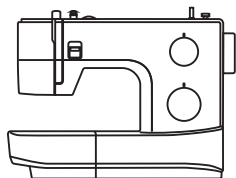
Dzianiny o większych oczkach, materiały dziewiarskie, elastyczne.

Do skóry, sztucznej skóry, ceraty.

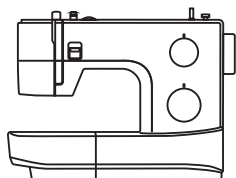
Zauważ:

1. Podwójną igłę stosuje się do wzmocnienia ściegu oraz uzyskania efektu dekoracyjnego.
2. Szyjąc podwójną igłą szerokość powinna być mniejsza niż "3" (w modelu sew&go 5).
3. W Europie igły posiadają oznaczenia rozmiarów: 70, 80 etc. W USA i Japonii igły oznaczone są: 11, 12 etc.
4. Wymieniaj igły regularnie, stosownie do używanych materiałów oraz w przypadku zrywania nici lub przepuszczania ściegów.
5. Użyć stabilizatora do lekkich lub elastycznych materiałów.

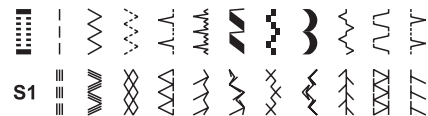
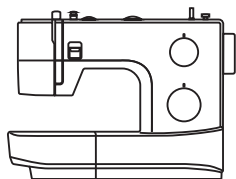
1



3



5



Podnieść igłę do najwyższej pozycji. Następnie obrócić pokrętkę wyboru ściegu, aby potrzebny ścieg był widoczny w miejscu znacznika.

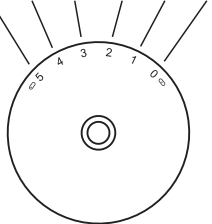
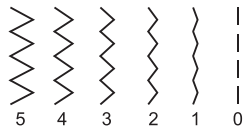
Dla ściegu prostego, wybrać " | " lub " | " za pomocą pokrętła wyboru ściegu. Długość ściegu należy ustawić pokrętką długości ściegu.

Aby wybrać zygzak, należy ustawić " ~ " za pomocą pokrętła wyboru ściegu. Dostosować długość i szerokość ściegu odpowiednio do materiału.

Aby uzyskać dostęp do pozostałych ściegów, należy obrócić pokrętką długości ściegu na pozycję "S1". Wybrać potrzebny ścieg i wyregulować jego szerokość (w modelu sew&go 5).

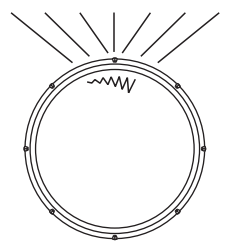
Proszę sprawdzić dostępne ściegi na załączonej ilustracji.

Pokręto szerokości ściegu (sew&go 5)

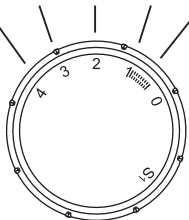
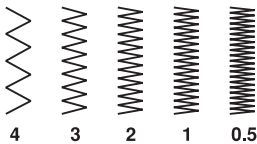


1

Dla systemu 2-ch pokręteł (sew&go 1/3)

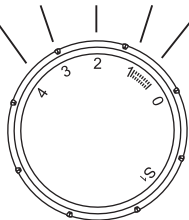
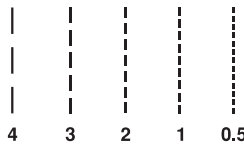


Pokręto długości ściegu



2

Pokręto długości ściegu



3

1. Regulacja szerokości ściegu zygzak przy użyciu pokręta szerokości ściegu

Maksymalna szerokość ściegu zygzak wynosi 5 mm. Szerokość ta może być zmniejszana, przesuwając pokręto w kierunku od "5" do "0" lub zwiększana kręcąc pokrętłem w przeciwną stronę, w zależności od potrzeb.

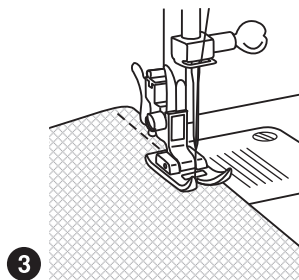
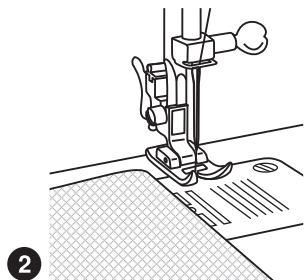
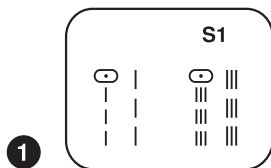
Pokręto szerokości ściegu pozwala również ustawić pozycję igły dla ściegu prostego. Wartość "0" ustawia środkową pozycję igły a wartość "5" skrajnie lewą (w modelu sew&go 5).

2. Regulacja długości ściegu zygzak przy użyciu pokręta długości ściegu

Wybrać ścieg zygzak. Gęstość ściegu zygzak jest większa, im jest ustawiona bliżej "0" na pokrętle. Starannie wykonany ścieg zygzak uzyskamy przy ustawieniu pokręta w okolicy pozycji "2.5" lub mniejszej.

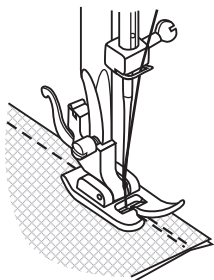
3. Ustawianie pokręta długości ściegu dla ściegów prostych

W celu szycia ściegiem prostym należy ustawić pokręto wyboru ściegu na oznaczenie ściegu prostego. Przy pokręcaniu pokrętłem regulacji długości ściegu w kierunku "0", poszczególne ściegi będą się skracać. Przy pokręcaniu pokrętłem regulacji długości ściegu w kierunku "4", poszczególne ściegi będą się wydłużać. Przyjmuje się, że im grubszy materiał, nitka oraz igła, tym dłuższy powinien być ścieg. Szyjąc cienki materiał lub podczas używania cieniwej igły oraz nitki, należy ustawić krótsze

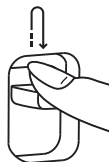


1. Rozpoczynając szycie, nastawić maszynę na ścieg prosty.
2. Materiał umieścić pod stopką tak, aby szyty brzeg był prowadzony według oznaczenia na płytce ściegowej.
3. Opuścić stopkę, nacisnąć na pedał i szyc.

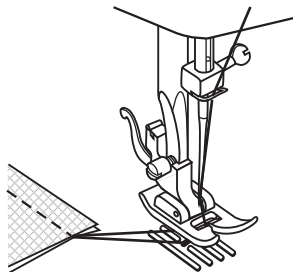
1



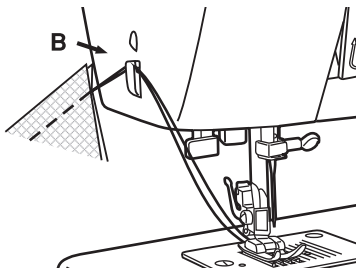
A



2



3



Rozpoczynanie ściegu

Umieścić brzeg materiału około 1cm za brzegiem stopki. Wcisnąć przycisk zmiany kierunku szycia (A) i trzymając go, wykonać przeszycie wstecz, do brzegu materiału. Zwolnić przycisk szycia wstecz i kontynuować szycie.

1. Koniec ściegu

Na końcu ściegu, wcisnąć przycisk szycia wstecz (A). Przeszyć wstecz kilka ściegów. Zwolnić przycisk i szyc do przodu.

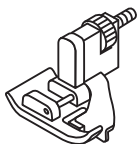
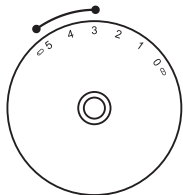
2. Wyciąganie materiału

Obrócić kołem zamachowym, aby podciągacz znalazł się w najwyższej pozycji, podnieść stopkę i wyjąć materiał w kierunku do tyłu.

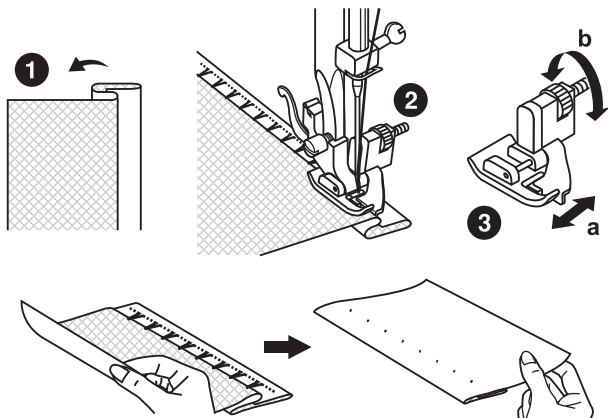
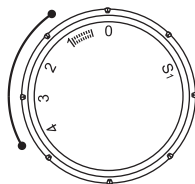
3. Obcinanie nici

Odciąć nić górną i dolną za pomocą obcinacza znajdującego się z lewej strony obudowy oświetlenia (B).

Pokręto szerokości ściegu



Pokręto długości ściegu



* Stopka jest dostępna opcjonalnie.

Do podwijania zaston, spodni, spódnic itp.

..w.. Ścieg ślepy dla materiałów rozciągliwych.

..A.. Ścieg ślepy dla sztywniejszych materiałów.

Ustaw maszynę tak, jak na ilustracji.

Uwaga:

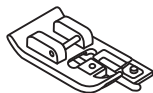
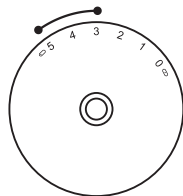
Aby dobrze wykonać ten ścieg, warto go wcześniej przećwiczyć w praktyce.

1. Podwini materiał tak, jak pokazano na ilustracji, spodnią stroną ustawiając do góry. rys.
2. Ułóż materiał pod stopką. Przekręć kołem zamachowym do przodu, aż igła znajdzie się w lewym położeniu. Po opuszczeniu igła powinna dokładnie przebić zagięcie materiału. Jeżeli nie, to należy odpowiednio ustawić szerokość ściegu.
3. Ustaw prowadnik stopki do ściegu ślepego (a), przekręcając śrubę (b), aby prowadnik znalazł się przed zagięciem materiału. Szyj powoli, delikatnie naciskając na rozrusznik. Po zakończeniu pracy przewróć materiał wzdłuż zszytego brzegu.

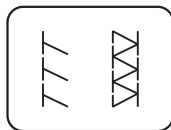
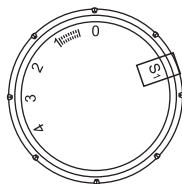
Zauważ:

W modelu sew&go 1 na pokrętle regulującym długość ściegu nie występuje symbol "S1".

Pokręto szerokości ściegu



Pokręto długości ściegu



* Stopka jest dostępna opcjonalnie.

Szwy, widoczne brzegi.

Przekręć tarczę regulującą długość ściegu na pozycję "S1".

Szerokość ściegu dostosowujemy do rodzaju materiału.

Elastyczny ściąg owerlokowy :

Do dzianin, tkanin typu jersey, wykańczania brzegów. (1)

Zamknięty ściąg owerlokowy :

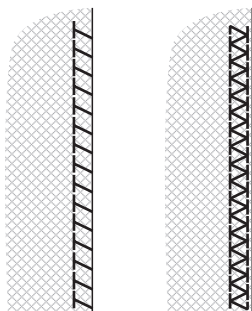
Do zszywania dzianin i innych materiałów. (2)

Wszystkie ściegi owerlokowe służą do zszywania i wykańczania brzegów tkanin.

Wykonując zamknięty ściąg owerlokowy należy zwrócić uwagę, aby igła wkuwała się przy brzegu tkaniny i nie przekraczała go.

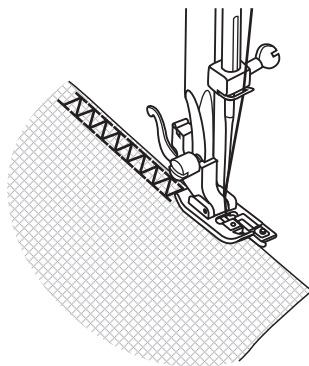
Uwaga:

Używaj nowych igieł: z zaokrągloną końcówką lub igieł typu stretch!

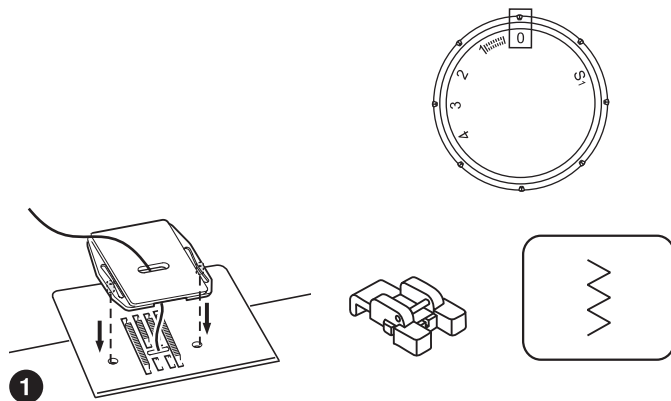


1

2



Pokrętko długości ściegu



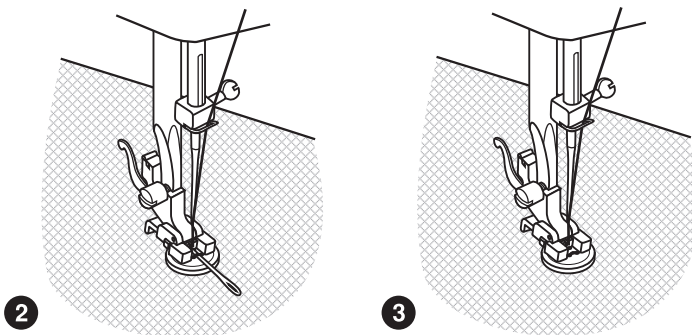
1. Instalacja nakładki do cerowania.
Wymienić stopkę na stopkę do przyszywania guzików.
Umieścić materiał pod stopką.
Umieścić guzik na wyznaczonym miejscu i opuścić stopkę.
 - Ustawić kołem wyboru ściegu na "0" i wykonać kilka ściegów zabezpieczających.
 - Wybrać ścieg zygzak, ustawiając jego szerokość na odległość pomiędzy otworami guzika. Obrócić kołem zamachowym, aby sprawdzić czy igła przechodzi przez środki lewego i prawego otworu guzika. Powoli wykonać około 10 ściegów.
 - Ustawić ścieg "0" i zakończyć szycie wykonując kilka ściegów zabezpieczających.

2. Jeżeli guzik ma być przszyty "z nóżką" należy na guziku położyć igłę do cerownia i przszyć przez nią guzik.

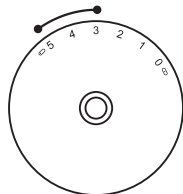
3. Jeżeli guzik ma 4 otwory, należy przszyć najpierw dwa przednie otwory a następnie pozostałe otwory.

Zauważ:

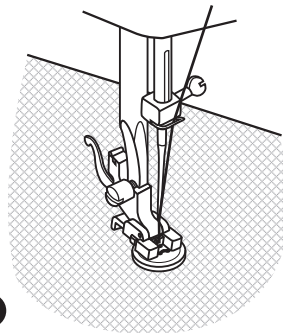
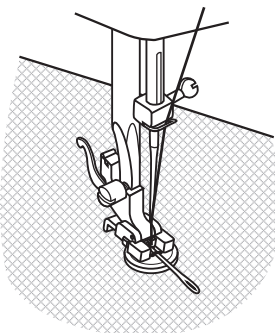
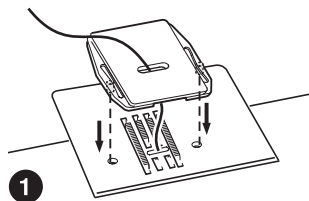
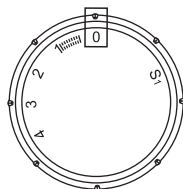
W modelu sew&go 1 na pokrętle regulującym długość ściegu nie występuje symbol "S1".



Pokręto szerokości ściegu



Pokręto długości ściegu



1. Instalacja nakładki do cerowania.

Wymienić stopkę na stopkę do przyszywania guzików.

Umieścić materiał pod stopką.

Umieścić guzik na wyznaczonym miejscu i opuścić stopkę.

- Ustawić kołem wyboru ściegu na " | | " i wykonać kilka ściegów zabezpieczających.

- Wybrać ścieg zygzak " ∑ " i wyregulować szerokość ściegu na 3-5, w zależności od rozstawu otworów w guziku. Obrócić kołem zamachowym, aby sprawdzić czy igła przechodzi przez środki lewego i prawego otworu guzika. Powoli wykonać około 10 ściegów.

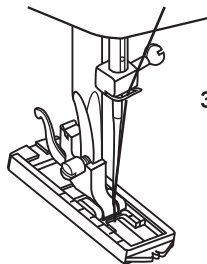
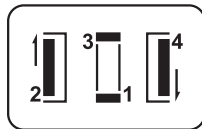
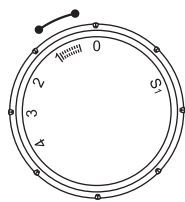
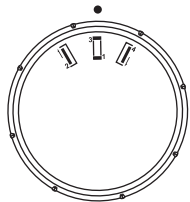
- Ustawić ścieg " | | " i zakończyć szycie wykonując kilka ściegów zabezpieczających.

2. Jeżeli guzik ma być przszyty "z nóżką" należy na guziku położyć igłę do cerownia i przyszyć przez nią guzik.

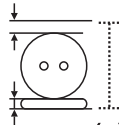
3. Jeżeli guzik ma 4 otwory, należy przyszyć najpierw dwa przednie otwory a następnie pozostałe otwory.

Dla systemu 2-ch pokręteł
(sew&go 1/3)

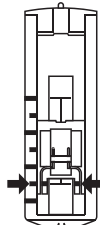
Pokrętko długości
ściegu



3mm



(a)



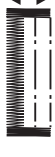
(b)



1



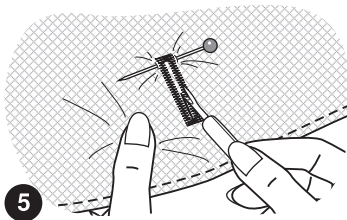
2



3




4







5

Przygotowanie

- Zdejmij stopkę podstawową i załóż stopkę do wykonywania dziurek.
- Zmierz średnicę i grubość guzika i dodaj do siebie te wartości, plus dodatkowo 0.3 cm na szerokość rygla, a następnie zaznacz rozmiar dziurki na materiale. (a)
- Umieść materiał pod stopką tak, aby zaznaczone przez nas punkty znajdowały się w jednej linii ze stopką. Opuść stopkę tak, aby środkowa linia zaznaczona przez nas była widoczna na środku stopki. (b)

Ustawić długość ściegu na symbolu dziurki "  ".

Zauważ: Gęstość należy dobrać odpowiednio do zastosowanego materiału. Zawsze sprawdź wcześniej jak poprawnie zrobić dziurkę.

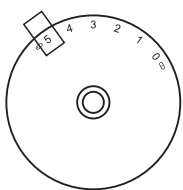
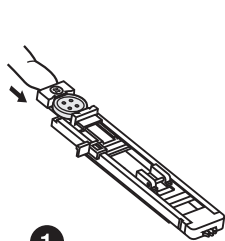
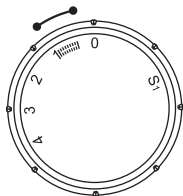
1. Wybrać ścieg "  " i wykonać rygiel.
2. Wybrać "  " i wykonać lewą kraweździ dziurki.
3. Ponownie wybrać "  " i wykonać drugi rygiel.
4. Wybrać "  " i wyszyć prawą kraweździ dziurki.
5. Użyć rozcinacz dziurki, aby rozciąć dziurkę od kraweździ w kierunku środka.

Wskazówki:

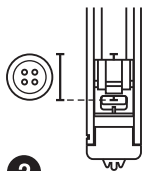
- Delikatnie zmniejsz napięcie górnej nitki.
- Użyć stabilizator podczas pracy na lekkich lub elastycznych materiałach.

Zauważ:

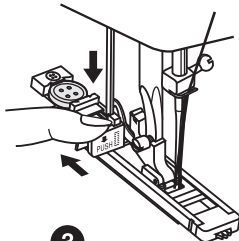
W modelu sew&go 1 na pokrętko regulującym długość ściegu nie występuje symbol "S1".

Pokrętko szerokości
ścieguPokrętko długości
ściegu

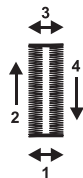
1



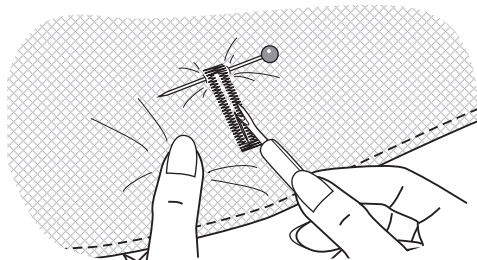
2



3



4



5

Zalecamy zawsze wykonać próbną dziurkę na podobnym materiale. Materiał należy usztywnić stabilizatorem, zwłaszcza lekkie i elastyczne materiały.

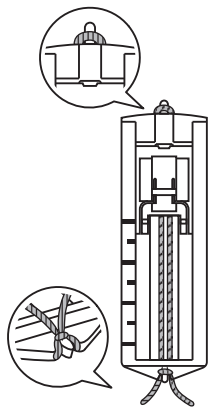
Wykonywanie dziurki

Zaznaczyć mydłem lub pisakiem krawieckim pozycję dziurki. Zamocować stopkę do wykonywania dziurek i ustawić koło wyboru ściegu na "5".

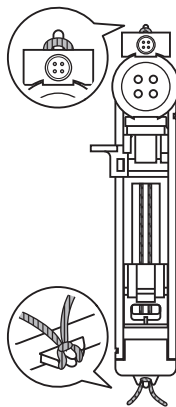
Set stitch length dial to "5". Ustawić szerokość ściegu na "5". Szerokość dziurki można również samodzielnie ustalić w zależności od wykonywanego projektu wykonać próbną dziurkę, aby dobrać odpowiednie parametry.

1. Otworzyć uchwyt w stopce i zamocować guzik.
2. Opuścić stopkę, zrównując oznaczenie na stopce z początkiem oznaczenia na materiale (Przedni rygiel będzie wykonywany jako pierwszy).
3. Opuścić dźwignię czujnika wielkości dziurki i delikatnie popchnąć ją do tyłu. Delikatnie przytrzymując górną nić, uruchomić maszynę.
4. Dziurka jest wykonywana w ustalonej kolejności. Zatrzymać maszynę po wykonaniu wszystkich cykli dziurki.
5. Użyć precyzora, aby rozciąć dziurkę od jej końców do środka.

W modelu sew&go 1/3

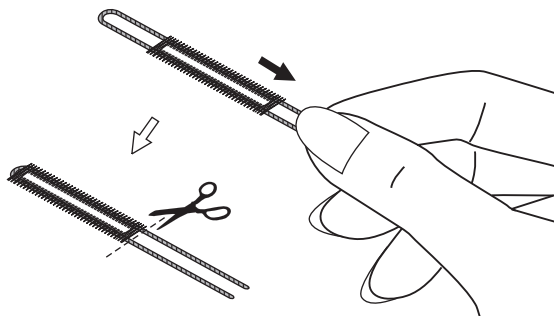


W modelu sew&go 5



Wykonując dziurkę na materiale elastycznym, zahaczyć na stopce grubą nić lub kordonek, jak pokazano na rysunku.

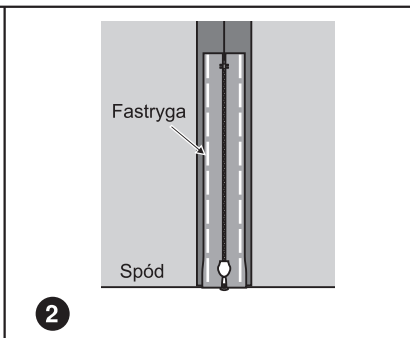
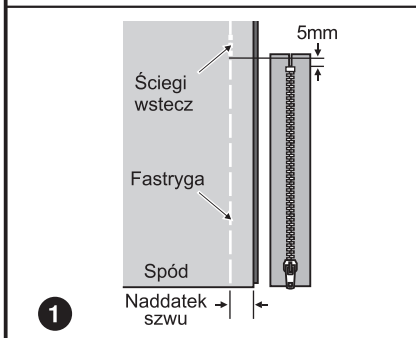
1. Zamocować stopkę do dziurek a następnie nić, wokół haczyka z tyłu stopki.
2. Przeciągnąć do przodu końce kordonku i wsunąć je w otworu na stopce a następnie tymczasowo związać.
3. Ustawić szerokość ściegu tak, aby dopasować szerokość dziurki do zamocowanego kordonku.
4. Opuścić stopkę i rozpocząć szycie.
5. Po zakończeniu szycia, pociągnąć za końce kordonku, aby usunąć nadmiar nici a następnie odciąć zbędny kordonek.





Ustaw maszynę tak, jak na ilustracji.

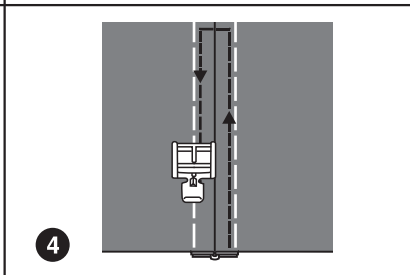
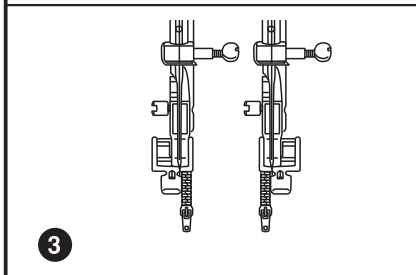
1. Złożyć materiał prawymi stronami do siebie. Wykonać przeszycie na szerokość nadkładu szwu od prawego końca do dolnej pozycji zamknięcia zamka. Wykonać kilka ściegów wstecz, aby wzmocnić ścieg. Zwiększyć długość ściegu do maksimum, ustawić napięcie nici na 2 i wykonać fastrygę na pozostałej części materiału.



2. Rozprasować na zewnątrz nadkład szwu. Umieścić zamek suwakiem w dół, zrównując ząbki zamka z linią ściegu. Przymocować zamek fastrygą.

3. Stopkę do zamka można zamocować z prawej lub lewej strony, w zależności od tego, którą stroną stopki będzie wszywany zamek.

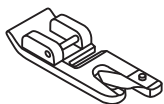
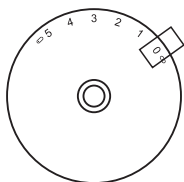
4. Wykonać przeszycie wokół zamka, na prawej stronie materiału a następnie usunąć fastrygę.



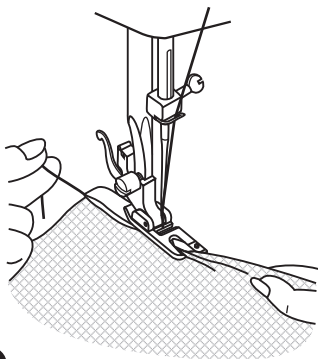
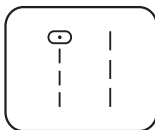
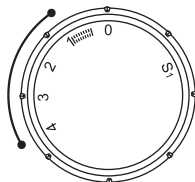
Zauważ:

W modelu sew&go 1 na pokrętkle regulującym długość ściegu nie występuje symbol "S1".

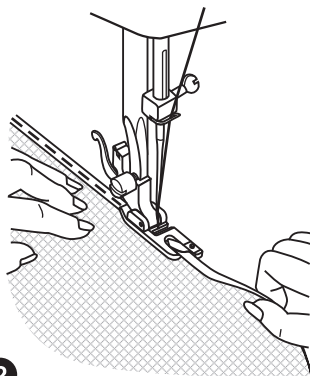
Pokrętło szerokości ściegu



Pokrętło długości ściegu



1



2

* Stopka jest dostępna opcjonalnie.

Do podwijania delikatnych i lekkich materiałów.

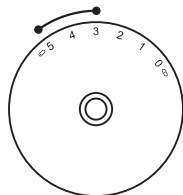
Ustaw maszynę tak, jak na ilustracji.

1. Wyrównaj brzeg materiału. Wsuń materiał pod stopkę podwijając jego brzeg podwójnie na około 3 mm i przesyj kilka szwów zabezpieczających. Pociągnij delikatnie za nitkę do tyłu. Wbij igłę w materiał. Podnieś stopkę i poprowadź zagięty materiał przez ślimak stopki.
2. Delikatnie pociągnij za zagięcie materiału do siebie i opuść stopkę. Zaczynij szyci prowadząc materiał przez ślimak w stopce, unosząc materiał do góry i delikatnie w lewo.

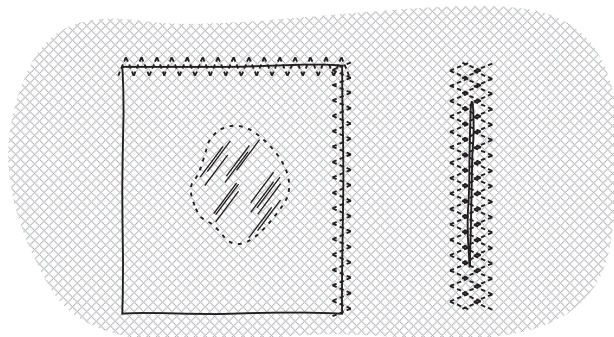
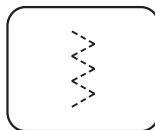
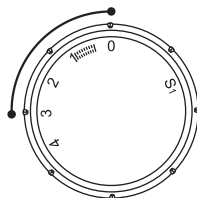
Zauważ:

W modelu sew&go 1 na pokrętle regulującym długość ściegu nie występuje symbol "S1".

Pokrętko szerokości ściegu



Pokrętko długości ściegu



1

2

Do przyszywania koronek, cerowania, reperowania, szycia elastycznych materiałów, wzmacniania brzegów.

Ustaw maszynę tak, jak na ilustracji.

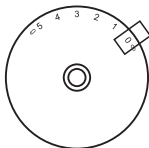
Przyłóż łątkę w odpowiednim miejscu.

1. Przyłóż łątkę w odpowiednim miejscu.
Długość ściegu powinna być zmniejszona do wykonania gęstszych ściegów.
2. Kiedy reperujemy rozerwane materiały wskazane jest, aby użyć podkład pod naprawiany materiał. Gęstość ściegu należy dopasować do rodzaju materiału i indywidualnych potrzeb. Najpierw ściegi poprowadź przez środek, a następnie wzdłuż rozerwanych brzegów. Zależnie od rodzaju materiału i wielkości uszkodzenia przeszij od 3 do 5 rzędów ściegów.

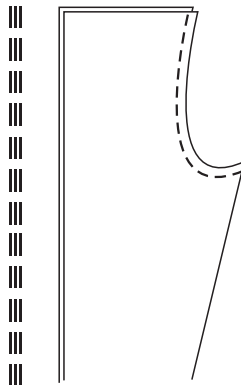
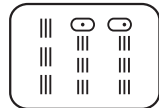
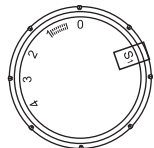
Zauważ:

W modelu sew&go 1 na pokrętle regulującym długość ściegu nie występuje symbol "S1".

Pokręto szerokości ściegu

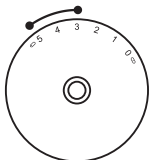


Pokręto długości ściegu

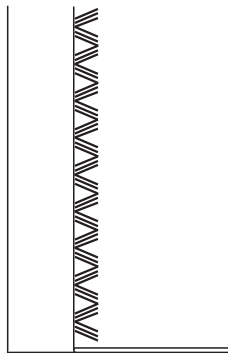
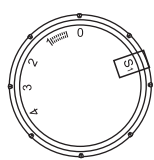


1

Pokręto szerokości ściegu



Pokręto długości ściegu



2

1. Ścieg potrójny prosty

Dla ściegów wzmocnionych.

Przekręć pokręto długości ściegu na "S1".

Maszyna szyje dwa ściegi do przodu i jeden do tyłu, w celu potrójnego wzmocnienia.

2. Potrójny zig-zag

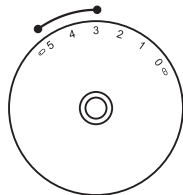
Dla ściegów wzmocnionych, obszywania brzegów i szycia dekoracyjnego.

Przekręć pokręto długości ściegu na "S1".

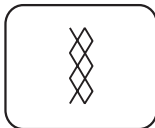
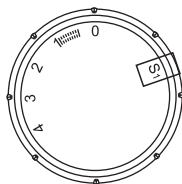
Dostosuj szerokości ściegu pomiędzy "3" - "5".
(w modelu sew&go 5)

Potrójny zig - zag jest idealny do takich tkanin jak dżins, sztruks, etc.

Pokręto szerokości ściegu



Pokręto długości ściegu



Do zszywania, obrzucania podkoszulków, bielizny, etc.

Ustaw maszynę tak, jak na ilustracji.

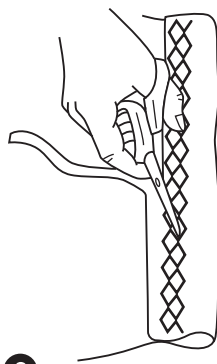
Ścieg ten doskonale się nadaje do materiałów typu jersey, jak również tkanych materiałów (dzianin). (1)

Wykonaj szew w odległości 1 cm od brzegu tkaniny, a następnie obetnij odstający nadmiar materiału. (2)

1

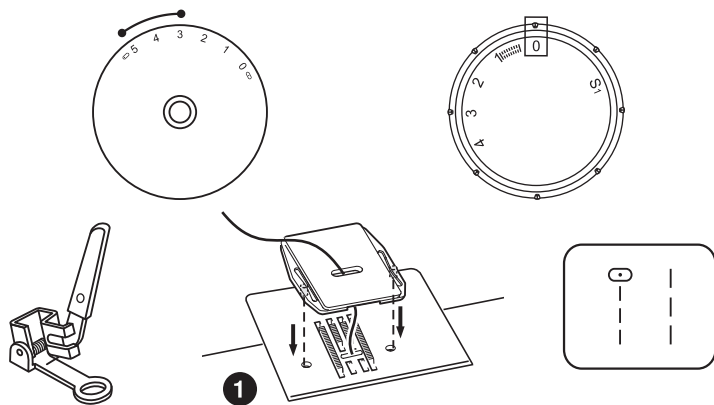


2

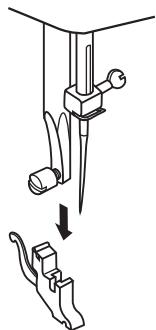


Pokręto szerokości ściegu

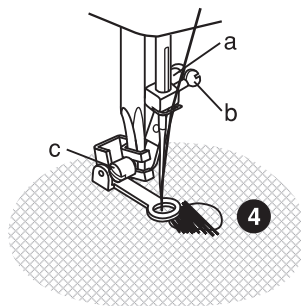
Pokręto długości ściegu



1



2



3

* Stopka jest dostępna opcjonalnie.

Ustaw maszynę tak, jak na ilustracji.

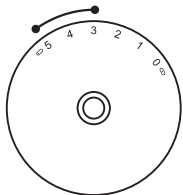
1. Instalacja nakładki do cerowania.
2. Zdejmij mocowanie stopki.
3. Przymocuj stopkę do cerowania do uchwytu mocującego. Ramię stopki (a) powinno znajdować się za śrubą mocowania igły (b). Wsuń od tyłu stopkę do cerowania na igielnicę i przykręć śrubą (c).
4. Najpierw przesyj wokół brzegów rozdartej tkaniny (dla zabezpieczenia przed snuciem się nici). Pierwszy rząd wykonaj od lewej do prawej, a następnie obróć materiał o 90 stopni i przesyj ponownie.

Dla ułatwienia pracy i uzyskania lepszego efektu zaleca się użycie tamborka na materiał.

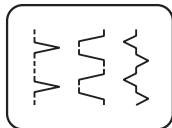
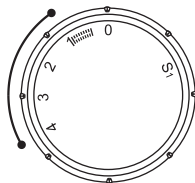
Zauważ:

W modelu sew&go 1 na pokrętle regulującym długość ściegu nie występuje symbol "S1".

Pokręto szerokości ściegu



Pokręto długości ściegu



Ustaw maszynę tak, jak na ilustracji.

1. Ścieg muszelkowy obrębiający

Ścieg ten służy do dekorowania brzegów. Znajduje zastosowanie w przypadku tkanin lekkich, delikatnych i rozciągliwych. Ścieg należy wykonać szyjąc najdłuższym skokiem wzdłuż brzegu tkaniny. Tylko wtedy uzyskamy efekt ściegu muszelkowego.

- Ścieg ten wymaga wyższego niż standardowe naprężenia górnej nitki.
- Ułożyć materiał pod stopką tak, aby ścieg prosty wykonywany był na materiale, a ściegi zygzakowe wykonywane były lekko poza brzegiem złożenia materiału.
- Szyć z niską prędkością.

2. Ścieg palisadowy

Służy do płaskiego łączenia tkanin, szycia na elastycznych materiałach.

Ścieg ten można zastosować także na sztywnych i grubych materiałach.

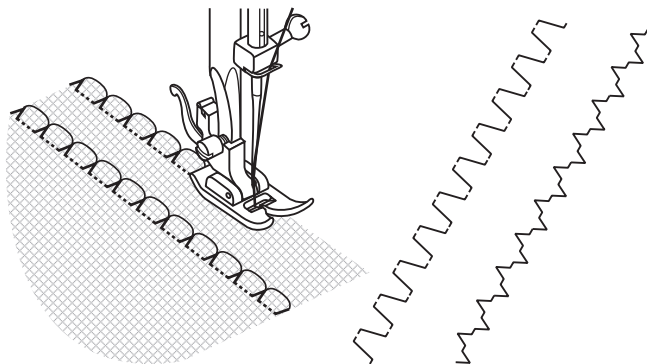
3. Ścieg elastyczny

Służy do zszywania, obrzucania np. Obrusów, wszywania gumy żyłkowej lub elastycznej.

Pełni także funkcje dekoracyjne.

Zauważ:

W modelu sew&go 1 na pokrętle regulującym długość ściegu nie występuje symbol "S1".

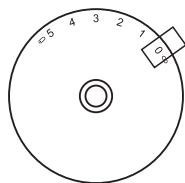


1

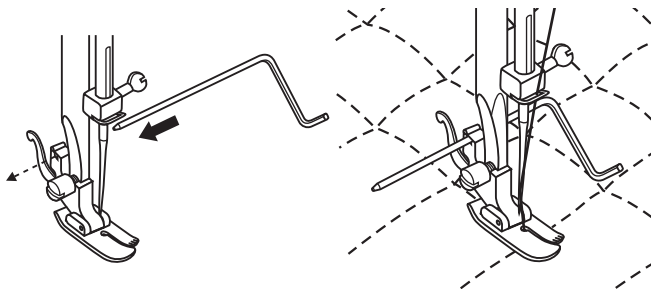
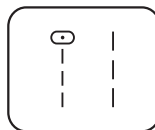
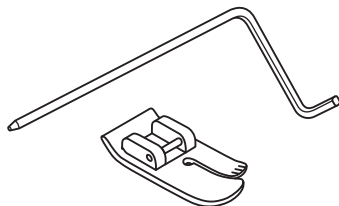
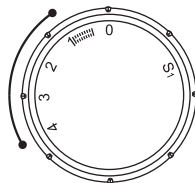
2

3

Pokręto szerokości ściegu



Pokręto długości ściegu



* Stopka jest dostępna opcjonalnie.

Ustaw maszynę tak, jak na ilustracji.

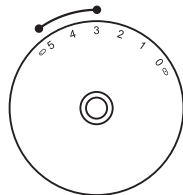
Zamocować prowadnik do pikowania w uchwycie stopki i wyregulować jego odległość.

Dla wykonania kolejnych szwów przesuwać materiał tak, aby prowadnik przesuwał się po poprzednio wykonanym rzędzie ściegów.

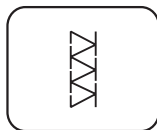
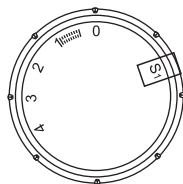
Zauważ:

W modelu sew&go 1 na pokrętle regulującym długość ściegu nie występuje symbol "S1".

Pokrętko szerokości ściegu

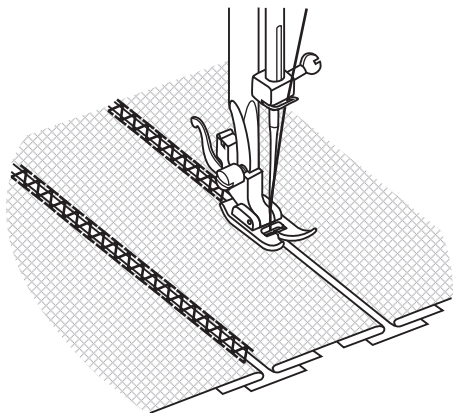


Pokrętko długości ściegu

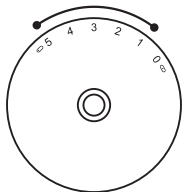


Ściegi te stosowane są do łączenia brzegów materiałów, z pozostawieniem pewnej odległości pomiędzy ich brzegami.

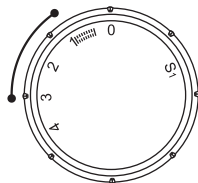
- Podwinąć brzegi dwóch kawałków materiału i przyfastrygować ich brzegi do cienkiego papieru, pozostawiając niewielką odległość pomiędzy materiałami.
- Ustawić pokrętko wyboru ściegu na jak na rysunku. Pokrętko długości ściegu w pozycji "S1".
- Szyć po brzegu materiału lekko pociągając obie nitki przy rozpoczęciu szycia.
* Użyć nitki grubszej niż standardowa nić do szycia.
- Po zakończeniu szycia usunąć fastrygę i papier. Zawiązać nitki na supełek na lewej stronie materiału, na początku i na końcu ściegu.



Pokrętło szerokości ściegu



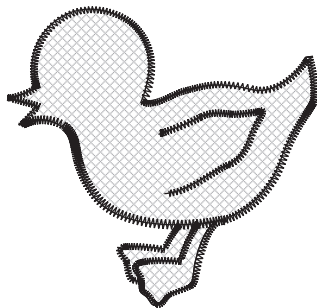
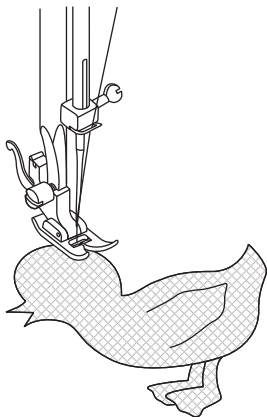
Pokrętło długości ściegu



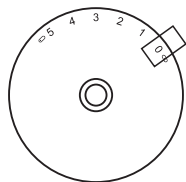
- Ustaw odpowiednią długość ściegu zależności od oczekiwanego efektu.
- Ustaw szerokość ściegu zygzak na mniejszą.
- Wytnij aplikację i przyfastryguj ją do materiału.
- Szyj powoli wokół brzegów wzoru.
- Obetnij nadmiar materiału wystający na zewnątrz ściegów, uważaj aby nie przeciąć żadnego z wyszytych szwów.
- Usuń fastrygę.
- Na końcu zwiąż górną i dolną nitkę, aby uniknąć snucia się nici.

Zauważ:

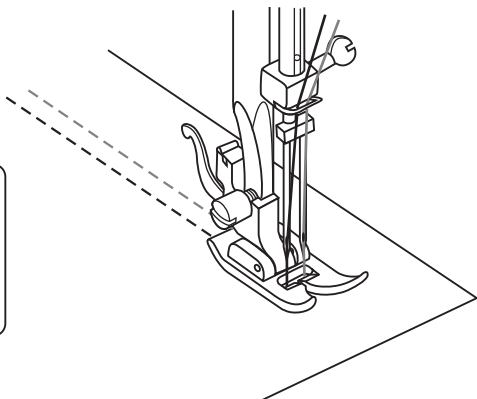
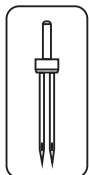
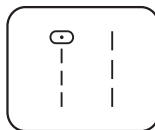
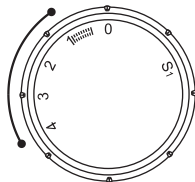
W modelu sew&go 1 na pokrętło regulującym długość ściegu nie występuje symbol "S1".



Pokrętko szerokości ściegu



Pokrętko długości ściegu



* Stopka jest dostępna opcjonalnie.

- Pokrętkiem długości ściegu ustaw żadaną długość ściegu.
- Wybrać ścieg " || " lub " || ". Ustaw igłę w środkowej pozycji.
- Upewnij się czy obie nitki zastosowane do nawlekania są tej samej grubości. Kolory ich są dowolne.
- Załóż podwójną igłę, w taki sam sposób, jak pojedynczą, płaską stroną do tyłu.
- Zamocować dodatkowy trzpień na nić w górnej obudowie maszyny, zamocować niź na trzpieniu. Nawlec nitkę zgodnie z instrukcjami nawlekania pojedynczej igły. Każdą z igieł nawlec osobno, bez używania automatu do nawlekania igły.

Zauważ:

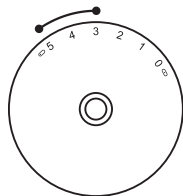
Szyjąc podwójną igłą, zawsze rób to powoli, utrzymując stałe wolną prędkość w celu uzyskania dobrych jakościowo ściegów. Używając podwójnej igły do robienia ściegu zygzak, upewnij się, że szerokość jest ustawiona pomiędzy "0" do "3.0". Nie używaj podwójnej igły przy ustawieniach szerokości powyżej "3.0". (w modelu sew&go 5)

Przy używaniu podwójnych igieł maksymalna środkowa odległość pomiędzy igłami wynosi 2 mm. (502020.62.91)

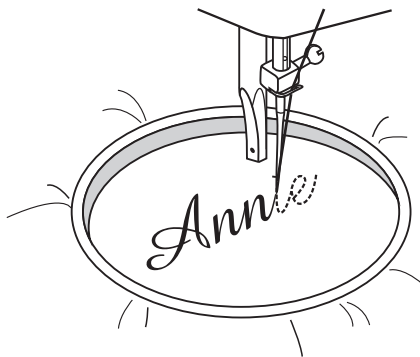
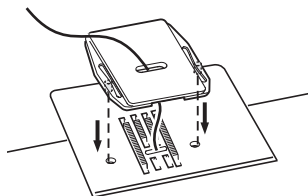
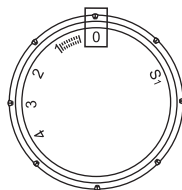
Zauważ:

W modelu sew&go 1 na pokrętkle regulującym długość ściegu nie występuje symbol "S1".

Pokrętko szerokości ściegu



Pokrętko długości ściegu



- Ustaw maszynę tak, jak zostało to zilustrowane.
- Zdejmij stopkę wraz z jej mocowaniem.
- Zamocować płytkę do cerowania
- Opuścić dźwignię podnoszenia stopki przed rozpoczęciem szycia.
- Wyregulować szerokość ściegu w zależności od planowanej wielkości liter lub wzoru (możliwe tylko w modelu sew&go 5).

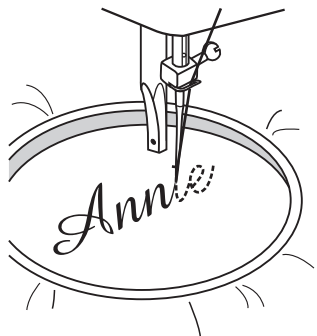
Przygotowujemy się do wykonywania monogramów oraz haftów*

- Narysuj dowolne słowo, bądź wzór na materiale.
- Naciągnij materiał w tamborku tak, aby był sztywny.
- Umieść materiał pod igłą. Zanim zaczniesz szyc upewnij się, czy dźwignia podnoszenia stopki została opuszczona.
- Obrócić kołem zamachowym, aby wyjąć końce nici na wierzch materiału. Wykonać kilka ściegów w miejscu.
- Trzymając tamborek kciukami i palcami wskazującymi obu rąk, prowadzić materiał pod igłą.

* Tamborek dostępny opcjonalnie.

Zauważ:

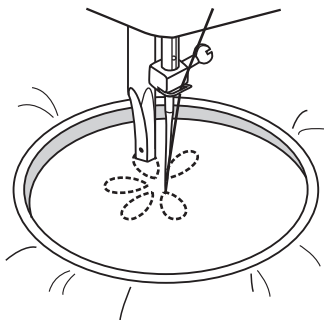
W modelu sew&go 1 na pokrętle regulującym długość ściegu nie występuje symbol "S1".



1

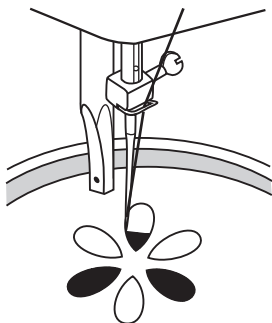
2

Annie



3

4



Monogramy

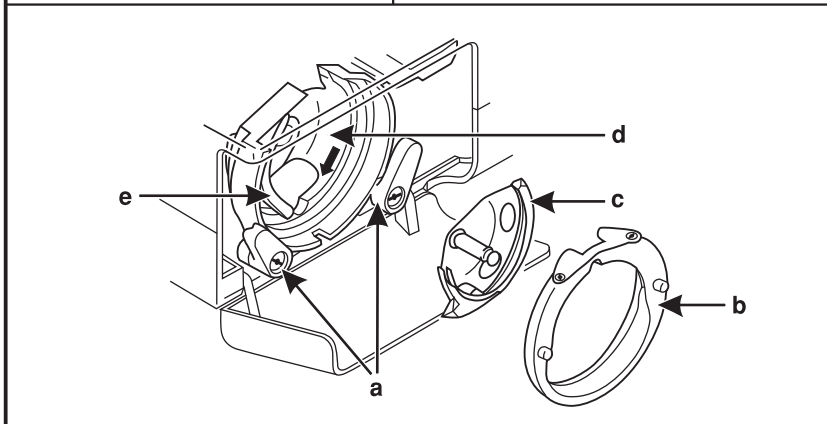
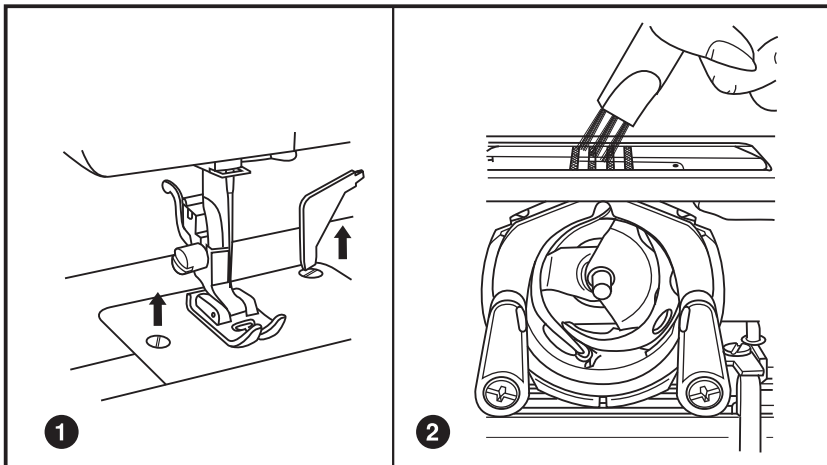
1. Szyć przesuając tamborek powoli, ze stałą prędkością po literach monogramu.
2. Wykonać kilka ściegów prostych na końcu ostatniej litery aby zamocować nitkę.

Hafty

3. Wyszyć obrys wzoru przesuując tamborek.
4. Wypełnić wzór pracując od obrysu do środka wzoru i od środka do obrysu, aż cały wzór zostanie zapelniony. Utrzymywać wysoką gęstość ściegu.

* Długi ścieg powstaje przy gwałtownym ruchu tamborka, przy wolnym przesuwaniu tamborka uzyskujemy krótkie ściegi.

Zamocować nitkę kilkoma ściegami prostymi na końcu wzoru.

**Uwaga:**

Maszynę należy odłączyć od źródła zasilania wyłączając wtyczkę z gniazdka. Podczas czyszczenia maszyna zawsze musi być odłączona od źródła zasilania.

Zdejmowanie płytki ścięgowej:

Obrócić kołem ręcznym aż igła zostanie w pełni podniesiona. Otworzyć zawiasową przednią osłonę i odkręcić płytkę śrubokrętem. (1)

Czyszczenie zębów transportera:

Wyjąć bębnek i używając szczoteczki wyczyścić okolice zębów. (2)

Czyszczenie i smarowanie chwytacza:

Wyjąć bębnek. Odsunąć dwa wystające ramiona osłony chwytacza (a) na zewnątrz. Zdjąć pierścień chwytacza (b) i chwytacz (c), wyczyścić miękką ściereczką. Nasmarować w punktach (d), wpuszczając 1-2 krople oliwy do maszyny. Obrócić kołem ręcznym aż napęd chwytacza (e) znajdzie się w lewej pozycji. Założyć chwytacz (c), pierścień chwytacza i zatrzasnąć ponownie dwa wystające ramiona osłony chwytacza.

Ponownie założyć bębnek, dolną szpulkę i płytkę igłową.

Uwaga:

Pozostałości materiałów i nici muszą być regularnie usuwane z maszyny. Maszyna powinna być poddawana okresowym przeglądom w autoryzowanych punktach serwisowych.

Problemy	Przyczyny	Rozwiązania
Zrywa górną nitkę	<ol style="list-style-type: none"> 1. Maszyna jest źle nawleczona 2. Naprężenie nici jest zbyt duże 3. Nic jest zbyt gruba dla igły 4. Żle założona igła 5. Nitka górna owinęła się wokół kołka 6. Igła jest uszkodzona 	<ol style="list-style-type: none"> 1. Nawlecz ponownie maszynę 2. Zmniejsz naprężenie nici (niższy numer) 3. Zastosuj większą igłę 4. Wyciągnij igłę i załóż ją ponownie (płaską stroną do tyłu) 5. Wyciąg szpulkę i nawiń ją ponownie 6. Zmień igłę
Zrywanie dolnej nitki	<ol style="list-style-type: none"> 1. Nieprawidłowo założony bębenek 2. Nieprawidłowo założona dolna nitka 	<ol style="list-style-type: none"> 1. Wyjąć i ponownie założyć bębenek, wyciągnąć nitkę. Powinna rozwijać się bez oporu. 2. Sprawdzić dolną szpulkę i bębenek.
Przepuszcza ścięgi	<ol style="list-style-type: none"> 1. Igła jest źle założona 2. Igła jest uszkodzona 3. Żle dobrany rozmiar igiel 4. Żle zamocowana stopka 	<ol style="list-style-type: none"> 1. Wyciągnij igłę i załóż ją ponownie (płaską stroną do tyłu) 2. Załóż nową igłę 3. Zastosuj igłę odpowiednią do użytych nici i materiału 4. Sprawdź i załóż poprawnie stopkę
Łamie igłę	<ol style="list-style-type: none"> 1. Igła jest uszkodzona 2. Igła jest źle założona 3. Żle dobrany rozmiar igły do materiału 4. Zła stopka została założona 	<ol style="list-style-type: none"> 1. Załóż nową igłę 2. Wyciągnij igłę i załóż ją ponownie (płaską stroną do tyłu) 3. Zastosuj igłę odpowiednią do użytych nici i materiału 4. Zastosuj właściwą stopkę
Zbyt luźne ścięgi	<ol style="list-style-type: none"> 1. Maszyna jest źle nawleczona 2. Szpulka w bębenu jest źle nawleczona 3. Żle dobrana kombinacja/ igły/ materiału/ nici 4. Złe naprężenie 	<ol style="list-style-type: none"> 1. Sprawdź naprężenie 2. Nawlecz bębenek tak, jak zostało to zilustrowane 3. Zastosuj odpowiedniej wielkości igłę do użytych nici i materiałów 4. Popraw naprężenie
Ścięgi zbiegają się lub marszczą	<ol style="list-style-type: none"> 1. Igła jest zbyt gruba dla materiału 2. Długość ścięgu jest źle dobrana 3. Naprężenie nici jest zbyt duże 4. Materiał marszczy się 	<ol style="list-style-type: none"> 1. Użyj cieńszej igły 2. Wyreguluj odpowiednio długość ścięgu 3. Zmniejsz naprężenie 4. Użyć stabilizatora do lekkich lub elastycznych materiałów.
Nierówny ściąg, transport materiału	<ol style="list-style-type: none"> 1. Kiepskiej jakości nici 2. Szpulka w bębenu jest źle nawleczona 3. Materiał się naciąga 	<ol style="list-style-type: none"> 1. Zastosuj lepszej jakości nici 2. Wyciągnij bębenek, nawlecz go i załóż prawidłowo 3. Nie ciągnij materiału podczas szycia, niech maszyna sama go przesuwa
Maszyna pracuje głośno	<ol style="list-style-type: none"> 1. Maszyna wymaga oliwienia 2. Zanieczyszczenia z materiału i oliwy są na chwytaczu 3. Niewłaściwej jakości oliwka została użyta 4. Igła jest uszkodzona 	<ol style="list-style-type: none"> 1. Naoliw maszynę tak, jak zostało to opisane 2. Oczyść chwytacz i zębki transportu 3. Używaj tylko dobrej jakości olej do maszyn szyjących 4. Wymień igłę
Maszyna się zacina	Nitka owinęta jest wokół chwytacza	Wyciągnij górną nitkę i bębenek, obróć kołem zamachowym do tyłu i do przodu i wyciągnij resztki nici. Naoliw maszynę tak, jak zostało to opisane.

PL 06/2023 - 2. Edycja
5029135.0.16 / 021K5L2701-01
©BERNINA International AG
Steckborn CH, www.bernina.com



www.mybernette.com